



The Norwegian Surveillance System for Work Environment and Occupational Health

Dr. Therese Hanvold

Director General
STAMI

I have no conflicts of interest to disclose

The National Institute of Occupational Health in Norway (STAMI) was in 2006, commissioned by the Ministry of Labour and Inclusion, to develop and operate The National Surveillance System for Work Environment and Health (NOA).

The objective was to provide reliable and quality-assured facts and statistics on the status and trends of different work environment exposures and work-related health outcomes in Norwegian working life.

The target groups of the surveillance system are labour authorities, labour inspectorates, social partners, occupational health and safety personnel, as well as employers and employees at company level.

The mission is to:

1. Give a regular update of the status, trends and challenges of the Norwegian working environment and health.
2. Secure a common knowledge base for all working life partners and stakeholders.
3. Ensure a more knowledge-based practice when prioritising preventive work environmental measures on authority and company level.

A 3-year cycle:

The national surveillance system collects regularly data from nationally representative and high-quality registers.

The surveillance system maps and interprets data that can thereby tell us more about the state of the working environment in Norway.



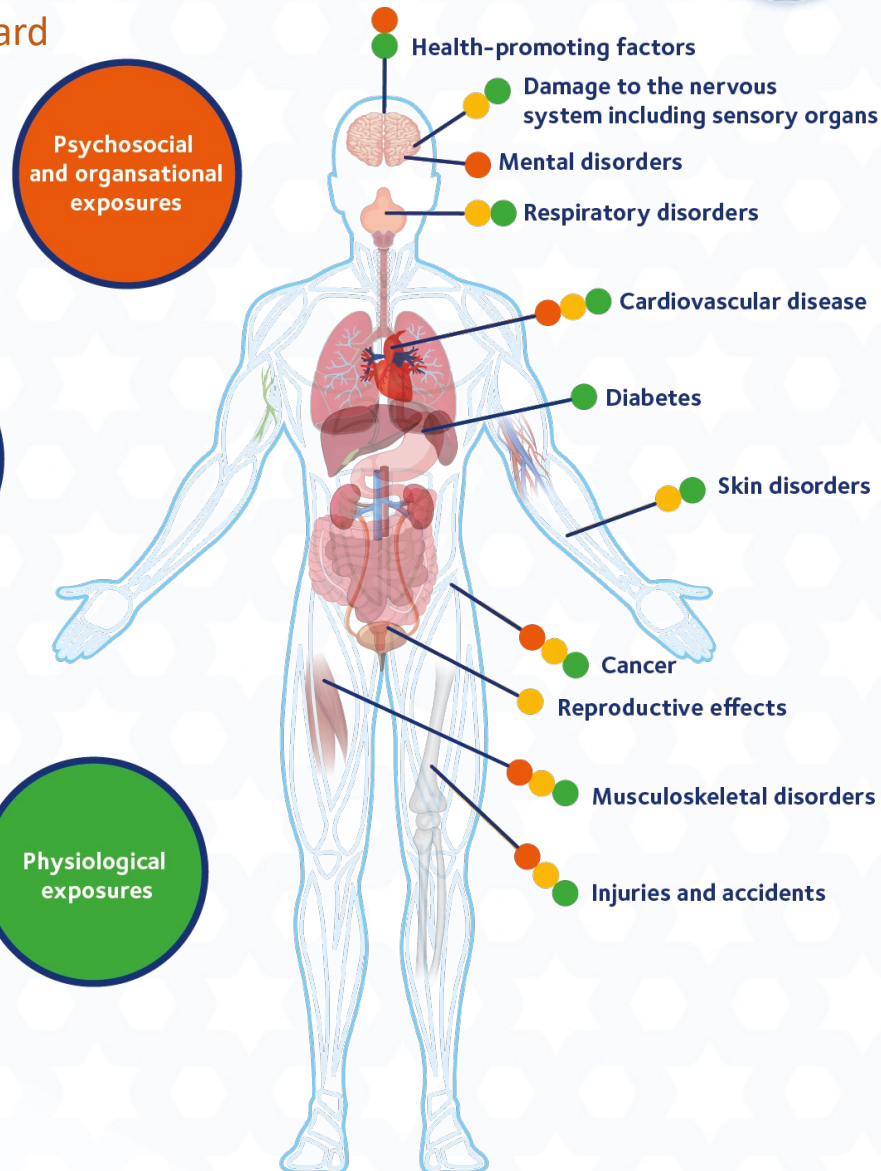
RESULTS

The national surveillance system covers

- Over 50 different work environment exposures
- Nearly 30 different health outcomes

The status and trends of all 50 exposures and 30 outcomes are presented for 47 different occupations and 29 different industries

Demands, control, reward
Working time
Social relations
Organisational changes



Breathing dust/smoke
Breathing chemicals
Contact with biological materials
Skin contact with chemicals
Skin contact with water

Loud noise
Heavy lifting
Poor indoor climate
Repetitive arm movements
Squatting/kneeling
Vibrations
Hot/cold surroundings

RESULTS

Every third year, two deliverables are updated and published to give the current status and trends for all exposures and health outcomes that are relevant to the Norwegian work life and workplace.

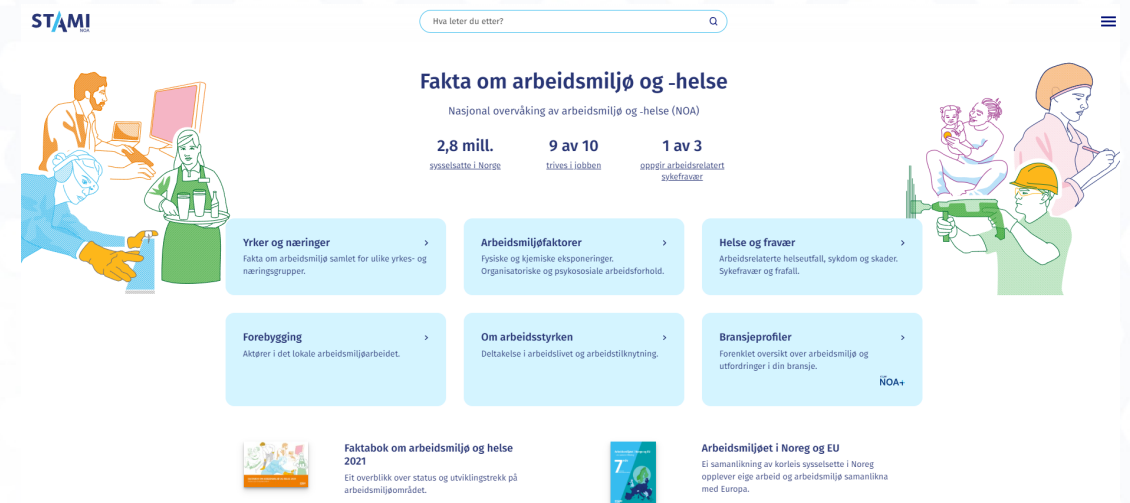
The Fact Book on work environment and health

A 350-page long document published to give facts and current status and trends for all exposures and health outcomes that are relevant to the workplace. The sixth Factbook on working environment and health will be published in September of 2024.



The interactive surveillance system on work environment and health

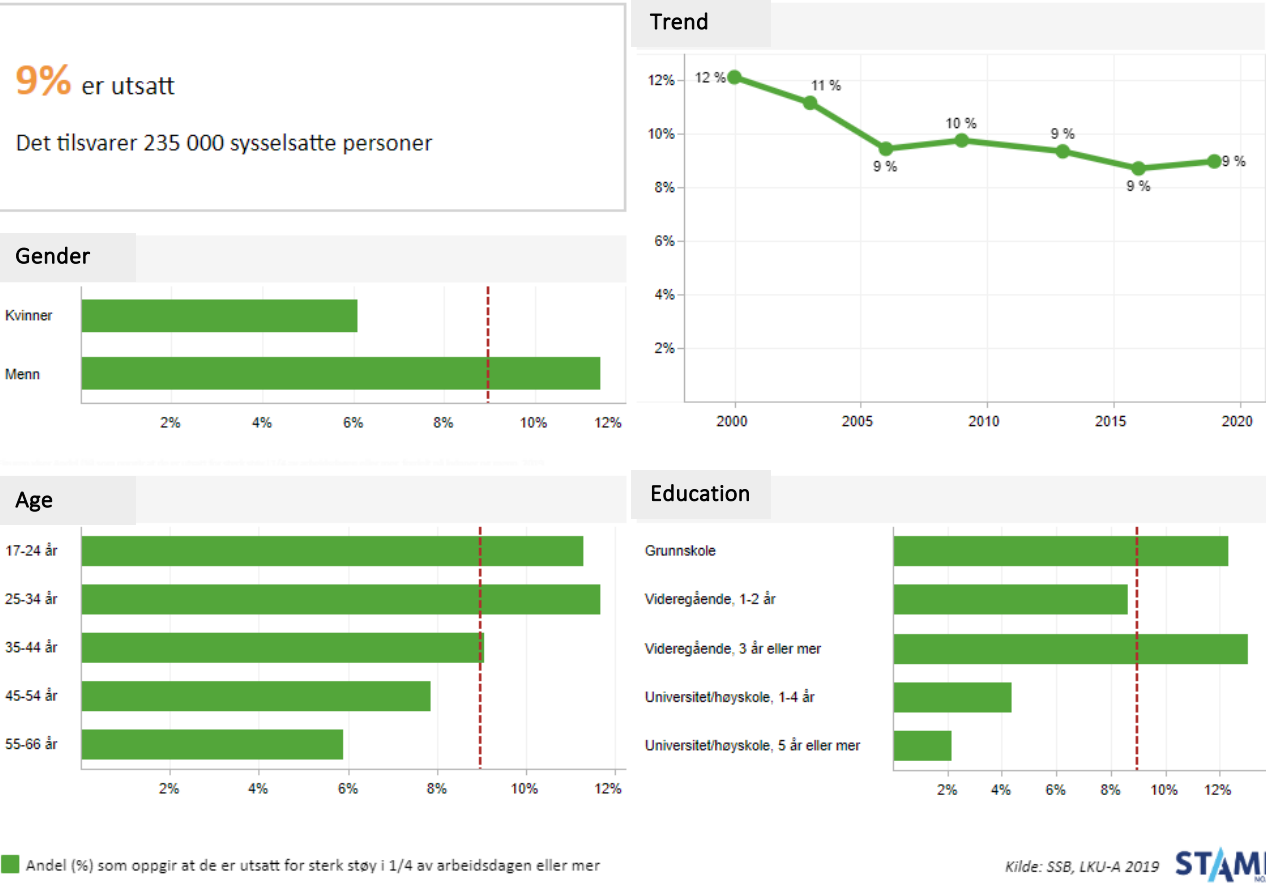
The interactive webpage www.noa.stami.no gives exposure and health profiles for all occupations and industries. Gives status and trends for over 50 different work environment exposures and nearly 30 different health outcomes.



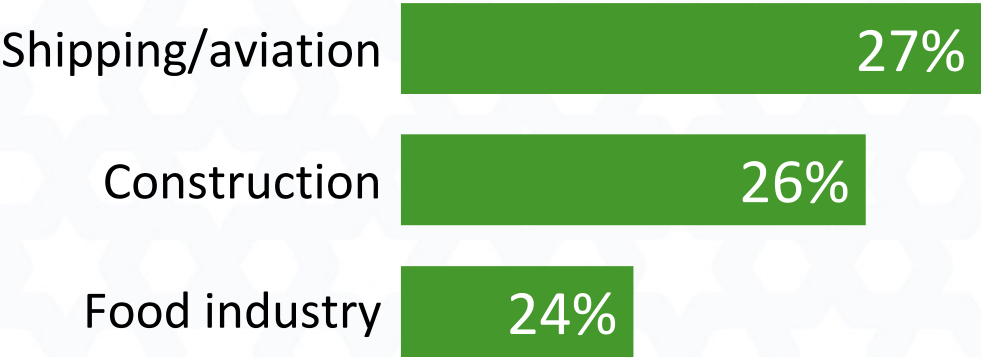
SOME EXAMPLES

Sterk støy

Det vil si at man i sitt daglige arbeid er utsatt for så sterk støy at man må stå inntil hverandre og rope for å bli hørt



Loud noise

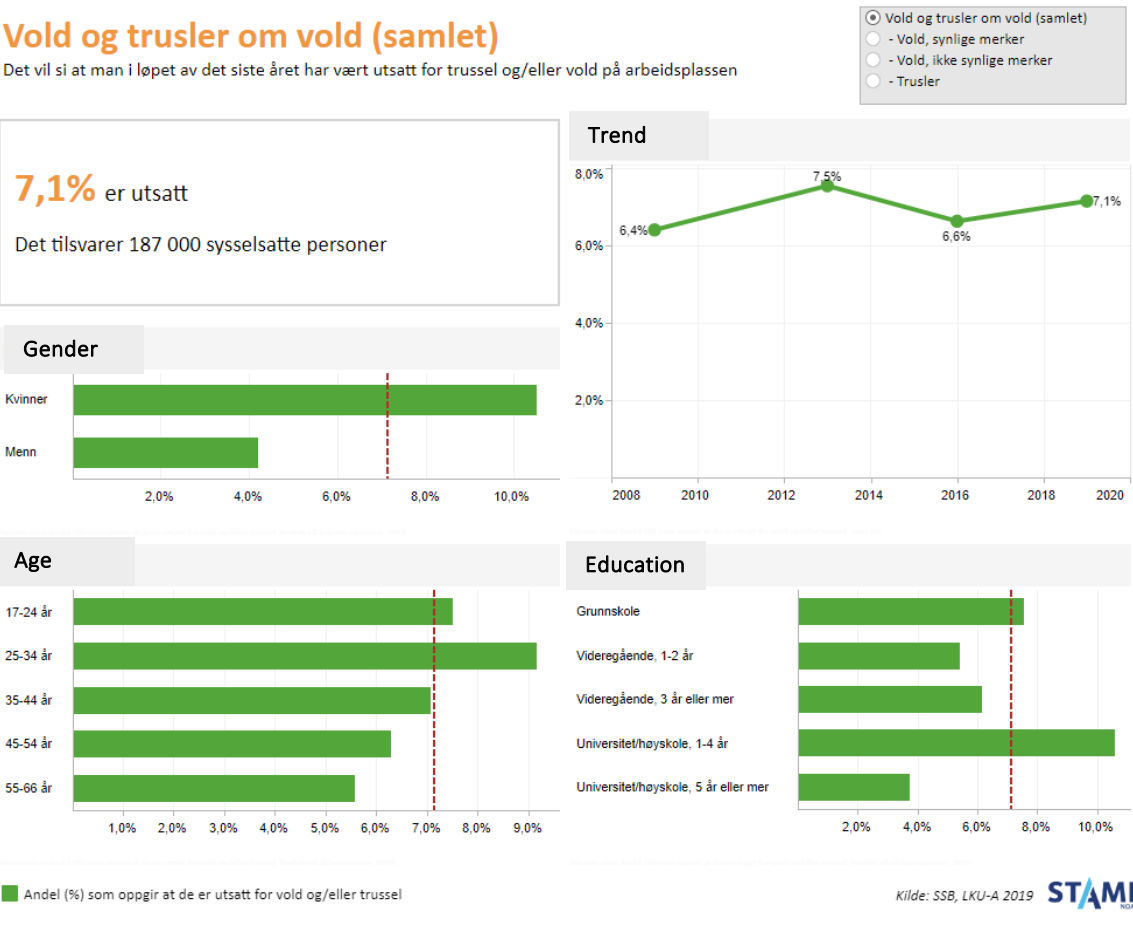


Occupational violence and threats

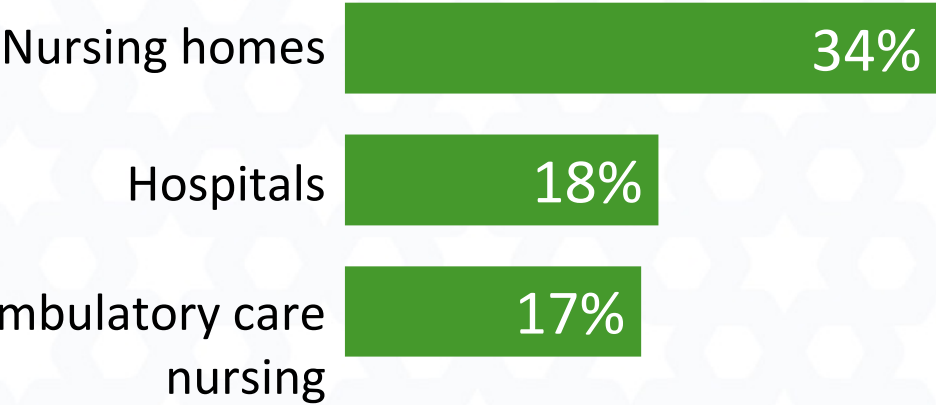


Vold og trusler om vold (samlet)

Det vil si at man i løpet av det siste året har vært utsatt for trussel og/eller vold på arbeidsplassen



Violence and threats



Work-related sick leave

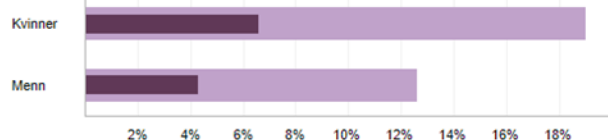
Selvrapportert sykefravær

Det vil si om man har hatt sammenhengende sykefravær på mer enn 14 dager i løpet av det siste året. De sysselsatte vurderer om dette helt eller delvis skyldes helseproblemer forårsaket av jobben.

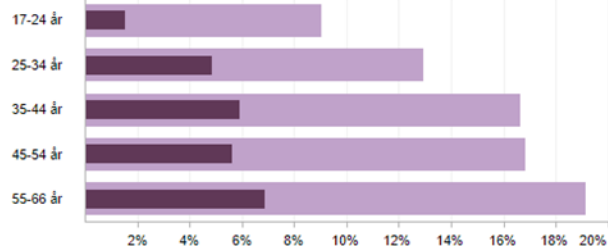
Totalt oppgir **16 %** at de har langtidsfravær

1 av 3 av disse oppgir at fraværet er **arbeidsrelatert**
Dette tilsvarer 141 000 sysselsatte personer

Gender

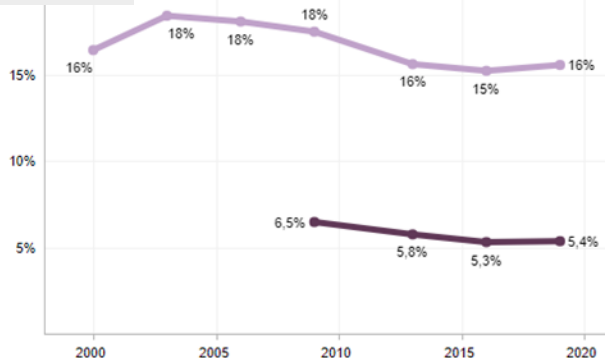


Age

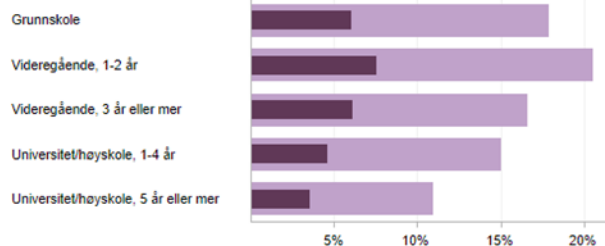


■ Andel (%) som oppgir sykefravær >14 dager
■ Andel (%) som oppgir arbeidsrelatert sykefravær >14 dager

Trend



Education



Kilde: SSB, LKU-A 2019 STAMI

Work-related sick leave

Passenger transport
road/rail **14%**

Ambulatory care
nursing **12%**

Nursing homes **10%**

Work-related injuries

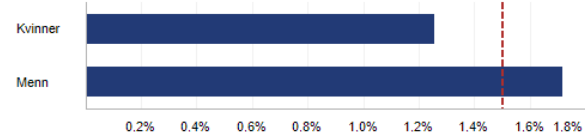
Fraværsskade

Det vil si om man i løpet av det siste året har blitt skadet i en arbeidsulykke som medførte sykefravær utover ulykkesdagen

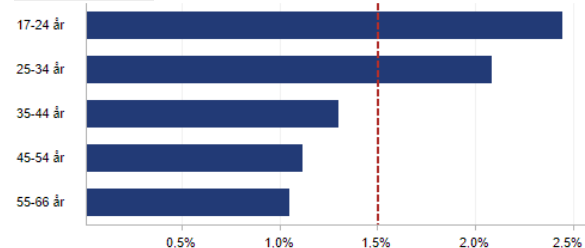
1,5% er utsatt

Det tilsvarer 39 000 sysselsatte personer

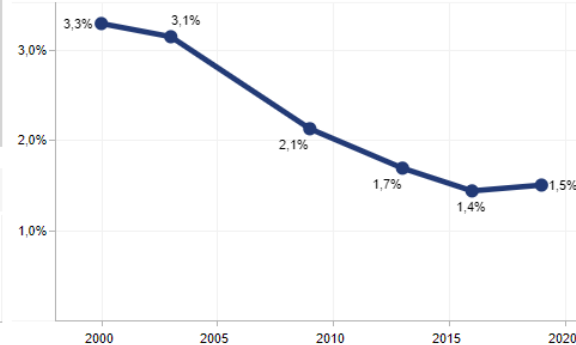
Gender



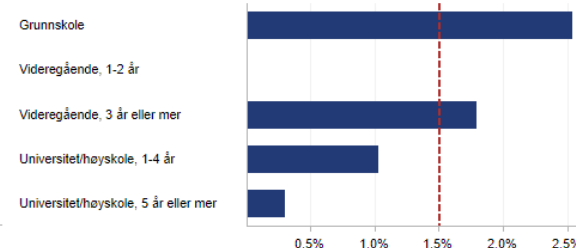
Age



Trend



Education



■ Andel (%) som oppgir at de har hatt arbeidsskade med fravær

Kilde: SSB, LKU-A 2019 **STAMI**

Work injuries

Food industry

5%

Building

4%

Ambulatory care
nursing

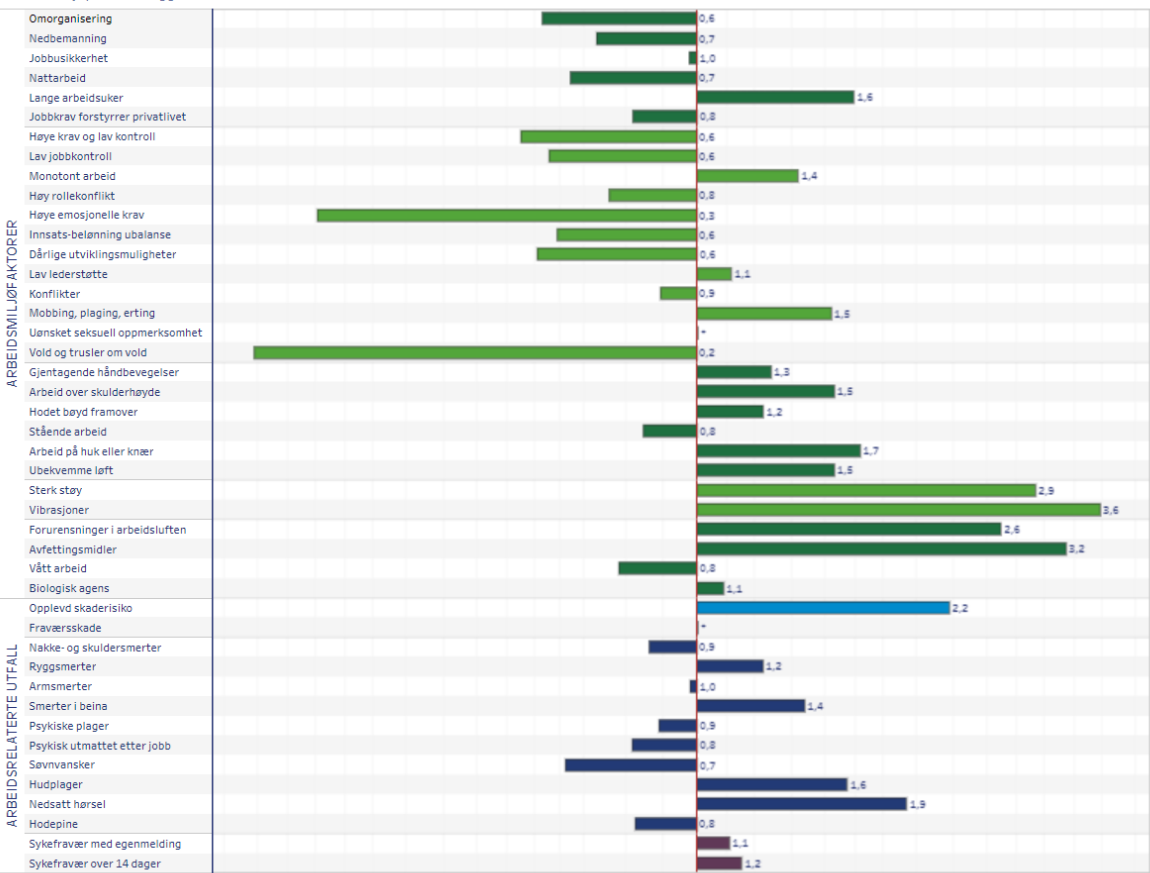
3%

Industry specific work environmental profile



Construction

Arbetsmiljøprofil: Anleggsvirksomhet

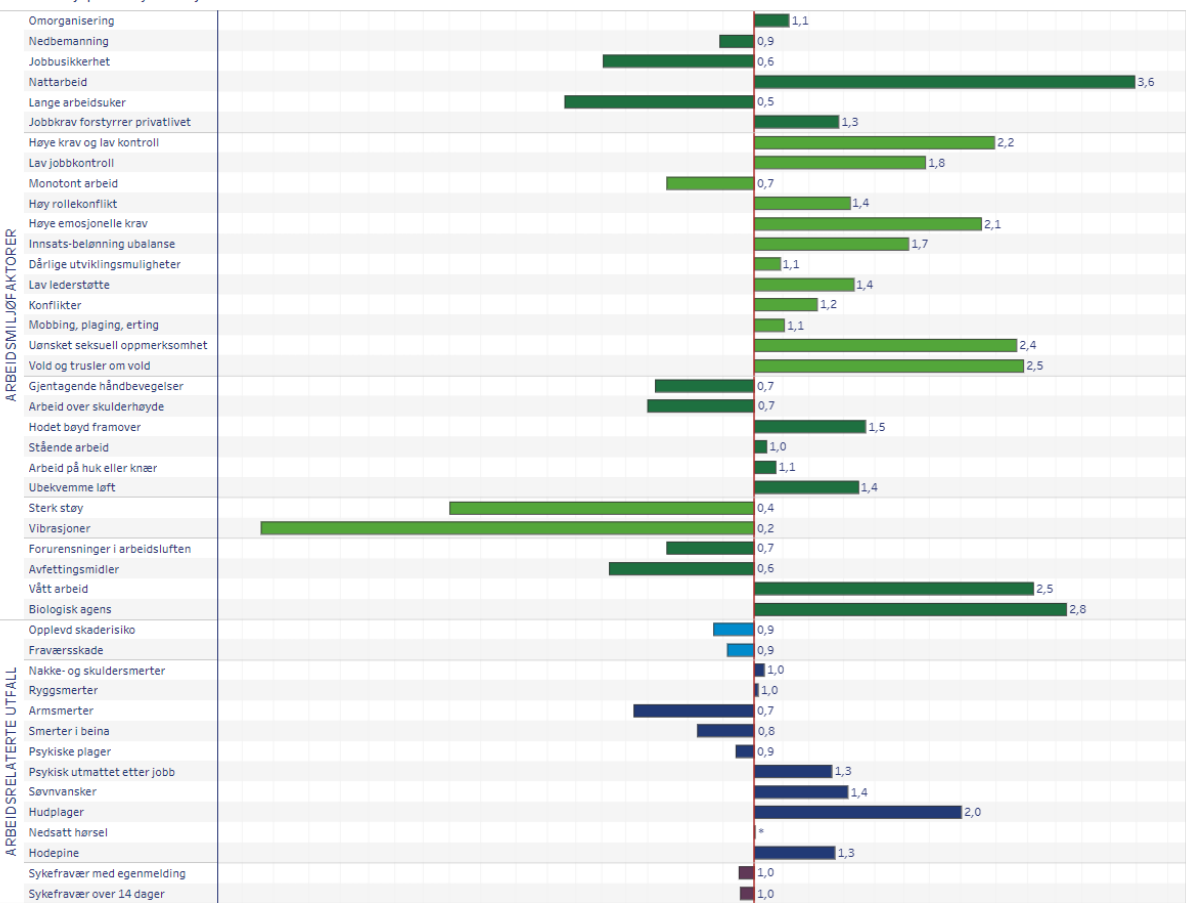


Søyler som peker mot høyre, vil si at gruppen er mer utsatt enn gjennomsnittet. Peker søylen mot venstre, er de mindre utsatt.
* Tall kan ikke oppgis pga. for få respondenter i datamaterialet eller få utsatte i gruppen.

Kilde: STAMI NQA (CSR i K1-LB 2019)

Hospitals

Arbetsmiljøprofil: Sykehustjenester



Søyler som peker mot høyre, vil si at gruppen er mer utsatt enn gjennomsnittet. Peker søylen mot venstre, er de mindre utsatt.
* Tall kan ikke oppgis pga. for få respondenter i datamaterialet eller få utsatte i gruppen.

Kilde: STAMI NQA (CSR i K1-LB 2019)

Industry specific work environmental profile

Construction

Fakta om arbeidsmiljøet innen anleggsvirksomhet

Om lag 82 000 personer jobber innen anleggsvirksomheter. Flest jobber som anleggsarbeider, byggarbeider, ingeniør eller leder.



93 %
er menn
ALLE SYSSELSATTE:
46 %

88 %
har videregående skole
eller kortere utdanning
ALLE SYSSELSATTE:
57 %

20 %
jobber natt
ALLE SYSSELSATTE:
16 %

8 %
jobber 48 timer i uka
eller mer
ALLE SYSSELSATTE:
5 %

Viktige utfordringer for arbeidsmiljøet i anleggsvirksomheter

I anleggsvirksomheter oppgis 1 av 3 sykefravær å være relatert til jobben.

Det kan være mange årsaker til helseplager og sykefravær, og arbeidsmiljøet kan ha stor betydning. Sykefravær som er relatert til jobben, kan ofte forebygges på den enkelte arbeidsplassen.



60 %
ALLE SYSSELSATTE:
23 %

Kan puste inn støv og kjemikalier

Knyttet til

- eksos fra maskiner og kjøretøy
- mineralstøv fra f.eks. stein, kvarts, sement
- sveiserøyk
- kjemiske produkter som oljer, avfettingsmidler o.l.

Kan føre til

- luftveisplager
- utvikling av kols, kreft, løsemiddelskade og hjerte- og karsykdommer på lengre sikt

[Les mer om forurensningsplager i lufta](#)



28 %
ALLE SYSSELSATTE:
8 %

Utsettes for vibrasjoner

Knyttet til

- helkroppsvibrasjoner, fra f.eks. anleggsmaskiner og lastebiler
- hånd- eller armvibrasjoner fra maskiner eller håndholdt verktøy

Kan føre til

- korsryggsmerter
- kroniske skader på blodårer, nerver, muskler og ledd i hender og armer

[Les mer om vibrasjoner](#)



26 %
ALLE SYSSELSATTE:
9 %

Utsettes for sterk støy

Knyttet til

- lyd fra blant annet motorer, maskiner, arbeidsoperasjoner og mekaniske verktøy

Kan føre til

- gradvis eller umiddelbar nedsatt hørsel og øresus, avhengig av lydtryknivå og tiden man utsettes for støy
- økt risiko for skader og ulykker når kommunikasjon og oppmerksomhet påvirkes eller varsel signaler overdøves

Hospitals

Fakta om arbeidsmiljøet på sykehus

Om lag 115 000 jobber på sykehus. Flest jobber som sykepleier eller lege.



77 %
er kvinner
ALLE SYSSELSATTE:
46 %

79 %
har minst ett års
utdanning fra
universitet eller
høgskole
ALLE SYSSELSATTE:
43 %

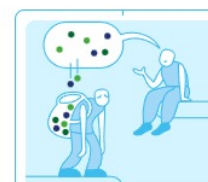
39 %
jobber natt
ALLE SYSSELSATTE:
16 %

61 %
jobber turnus
ALLE SYSSELSATTE:
34 %

Viktige utfordringer for arbeidsmiljøet på sykehus

På sykehus oppgis 1 av 4 sykefravær å være relatert til jobben.

Det kan være mange årsaker til helseplager og sykefravær, og arbeidsmiljøet kan ha stor betydning. Sykefravær som er relatert til jobben, kan ofte forebygges på den enkelte arbeidsplassen.



41 %
ALLE SYSSELSATTE:
19 %

Opplever høye emosjonelle krav

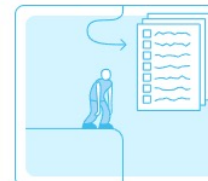
Knyttet til

- Nær kontakt med pasienter og pårørende
- Sterke følelser som sorg, sinne, fortvilelse, og oppgitthet fra pasienter og pårørende
- Det å måtte skjule egne følelser

Kan føre til

- Økt risiko for psykiske helseplager, som over tid kan føre til sykefravær.

[Les mer om emosjonelle krav](#)



37 %
ALLE SYSSELSATTE:
16 %

Opplever høye jobbkrav og lav jobbkontroll

Knyttet til

- Stor arbeidsmengde, høyt jobbt tempo og samtidig liten mulighet til å styre egen arbeidshverdag

Kan føre til

- Økt risiko for en rekke helseproblemer, som muskel- og skjelettplager og psykiske helseplager, som over tid kan føre til sykefravær og frafall.

[Les mer om høye krav og lav kontroll](#)



18 %
ALLE SYSSELSATTE:
16 %

Løfter i ubekvemme stillinger

Knyttet til

- Pasienter som skal løftes og forflyttes
- Tunge løft, vridninger og ubekvemme stillinger
- Flere enkeltløft som hver for seg ikke oppleves som

Kan føre til

- Økt risiko for å pådra seg akutte ryggsmarter. Disse kan være forbigående, men over tid utvikle seg til langvarige smerter og sykefravær.

CONCLUSION



The Norwegian Surveillance System for Work Environment and Health forms an important pillar in the systematic and knowledge-based preventive work environment as it provides a basis for a common understanding of challenges and can point direction and priorities in the working environment for the future.

We continuously work to assure the quality of the indicators in the monitoring system through scientific analyses of the associations between risk factors in the working environment and health outcomes.

We have particularly focus on strengthening the data sources and further include new and relevant data sources with information significant for occupational health, injuries and accidents.

ACKNOWLEDGEMENTS & REFERENCES



Dep. National Occupational Health Surveillance

Cathrine H Ljoså,
Ståle Østhus,
Eirik Degerud,
Hans Magne Gravseth,
Eva K. Løvseth,
Beate B. Mjaaland,
Tom Sterud,
Helene Øygardslia &
Therese Nitter

Webpage:

www.noa.stami.no

Webpage:

www.stami.no

Factbook:

[Faktabok om arbeidsmiljø og helse \(2021\).
STAMI-rapport, årgang 22, nr. 4, Oslo: Statens
arbeidsmiljøinstitutt.](#)



Palais des Congrès Marrakech - Maroc
www.ich2024.ma